

# Effektivare tillsyn inom växtnäringsområdet

Tillsynskampanjer – vägen framåt?



- Tillsynskampanjen var uppskattad och efterfrågad.
- Kampanjens webbforum bör behållas och utvecklas.
- Både jordbrukare och inspektörer vill ha en förutsägbar och effektiv tillsyn. För att nå dit är Jordbruksverkets tillsynsvägledning central och bör utvecklas.



*Rapporten beskriver Jordbruksverkets regeringsuppdrag att analysera och genomföra särskilda insatser för att stärka och effektivisera tillsynen inom växtnärlingsområdet. Jordbruksverket valde att som särskild insats genomföra en tillsynskampanj för landets kommuner under 2012.*

*I rapporten beskrivs tillsynskampanjen och resultaten av utvärderingarna av kampanjen och Jordbruksverkets vägledning inom området. Dessutom beskriver rapporten hur Jordbruksverket kan ta tillvara på erfarenheter från tillsynskampanjen för att utveckla och stärka vägledningsarbetet i framtiden.*

*Jordbruksverket har fått in många synpunkter, förslag och idéer både innan och efter tillsynskampanjen. Ett stort tack till alla er som engagerat er och kommit med bidrag.*

Helena Olsson



# Sammanfattning

Denna rapport beskriver Jordbruksverkets regeringsuppdrag att analysera och genomföra särskilda insatser för att stärka och effektivisera tillsynen inom växt-näringsområdet. Regeringsuppdraget genomfördes som ett projekt med projektgrupp, referensgrupp och styrgrupp. I projektgruppen ingick även inspektörer från kommuner och länsstyrelser. De hade en viktig roll i projektet. De bidrog med värdefull information till projektet så att Jordbruksverket fick en klarare bild av den tillsyn som bedrivs i dagsläget och hur den kan bli bättre.

Jordbruksverket valde att som särskild insats att genomföra sin första tillsynskampanj för landets kommuner. Kampanjen pågick från februari till mitten av juni under 2012. I kampanjen ingick uppstarts dagar, vägledningsmaterial och förstärkt vägledning via ett webbforum. 104 kommuner deltog i kampanjen.

Målsättningen för kampanjen var att, sätta fokus på tillsyn inom växt-näringsområdet, få ökad samsyn och ökad likartad tillsyn inom växt-näring i hela landet, samt ökad kunskap både hos kommuninspektörer och hos jordbrukare.

Tillsynskampanjen och Jordbruksverkets vägledning utvärderades. Deltagande kommuner rapporterade in resultat från tillsynsbesöken. Inspektörerna kunde ge synpunkter på tillsynskampanjen och Jordbruksverkets vägledning via en webbenkät. Några inspektörer och jordbrukare deltog i djupintervjuer med syfte att ge Jordbruksverket en djupare förståelse för hur de upplevde tillsynskampanjen och Jordbruksverkets vägledning.

Tillsynskampanjen uppskattades av inspektörerna och de vill att Jordbruksverket genomför fler tillsynskampanjer. Inspektörerna upplever att tillsynskampanjer ger dem ett bra stöd för att göra effektivare tillsynsbesök. De har särskilt uppskattat projektets webbforum.

Jordbrukarna vill veta vad som förväntas av dem i förväg för att kunna veta om de följer regelverket. Jordbruksverket rekommenderade att checklistorna skickades ut i förväg. Jordbrukarna har uppskattat att de fick kontrollfrågorna i förväg och därmed visste vad som skulle kontrolleras.

Inspektörerna har tagit upp att de tycker att det kan vara svårt med bedömningar och att de därmed kan känna sig osäkra på tillämpningen av regelverket. För att kunna göra rätt bedömningar krävs goda kunskaper av inspektörerna. En stor del av de inspektörer som deltagit i kampanjen har arbetat förhållandevis kort tid inom sitt yrke

Inspektörerna har därför höga förväntningar på Jordbruksverkets roll som central tillsynsvägledande myndighet. De har starka önskemål att Jordbruksverket bör stärka tillsynsvägledningen och bli tydligare.

Tydlig vägledning från Jordbruksverket ger en förutsägbar och effektiv tillsyn som ger samma förutsättningar för landsbygdsföretagen i hela landet.



# Innehåll

1	Inledning.....	1
1.1	Regeringsuppdrag.....	1
1.2	Projektorganisation.....	1
1.3	Analys och samråd.....	2
1.3.1	Tidigare vägledning.....	2
1.3.2	Ökat behov av vägledning.....	2
1.3.3	Vad är effektiv tillsyn?.....	3
1.4	Tillsynskampanj.....	3
1.4.1	Upplägg.....	4
1.4.2	Vägledning via ett webbforum.....	4
1.4.3	Checklistan.....	4
1.4.4	Brevmall.....	5
1.4.5	Skrift om egenkontroll.....	5
1.4.6	Informationsblad om Greppa näringen och miljöersättningar.....	6
1.4.7	Uppstartsdagar.....	6
2	Metod för utvärdering.....	7
2.1	Kvantitativa undersökningar.....	7
2.1.1	Delundersökning 1 – inrapportering.....	7
2.1.2	Delundersökning 2 – utvärdering av tillsynskampanj och vägledning.....	7
2.2	Kvalitativa undersökningar.....	8
2.2.1	Delundersökning 3 – intervjuer med jordbrukare.....	8
2.2.2	Delundersökning 4 – intervjuer med inspektörer.....	8
3	Resultat - inrapportering av tillsynsbesök.....	9
4	Resultat - webbenkät inspektörer.....	10
4.1	Om inspektören.....	10
4.1.1	Deltagande i kampanjen.....	10
4.2	Vägledning.....	11
4.2.1	Checklistan.....	11
4.2.2	Vägledningsmaterial.....	11
4.2.3	Projektets webbforum.....	12
4.2.4	Kontakt med Jordbruksverket.....	13
4.2.5	Kontakt med länsstyrelsen.....	14
4.3	Har du några övriga synpunkter du vill framföra?.....	14
4.3.1	Kampanjen.....	14
4.3.2	Checklistan.....	14
4.3.3	Projektets webbforum.....	15
4.3.4	Vad behövs det mer av?.....	15
5	Resultat djupintervjuer - inspektörer.....	16
5.1	Tillsynskampanjen.....	16
5.1.1	Vad är bra respektive dåligt med en tillsynskampanj?.....	16

5.1.2	Har ditt synsätt på tillsyn inom växtnäringsområdet ändrats på grund av kampanjen? .....	16
5.1.3	Hur har Jordbruksverkets vägledning under kampanjen fungerat?.....	16
5.1.4	Hur tycker du att projektets webbforum fungerade? .....	17
5.1.5	Vad ser du för möjligheter för projektets webbforum i framtiden? .....	17
5.1.6	Vilken hjälp tycker du att du haft av checklistan i ditt tillsynsarbete? .....	17
5.1.7	Kontakten med jordbrukaren.....	17
5.2	Hur ska Jordbruksverkets vägleda för att ge så bra vägledning som möjligt?.....	18
5.3	Vilka delar i regelverket är svåra att utöva tillsyn på?.....	18
5.4	Vilken är den främsta svårigheten med tillsyn på jordbruk? .....	19
5.4.1	Hur var kommunikation med jordbrukaren?.....	20
5.5	Vad gör ett tillsynsbesök effektivare? .....	20
5.6	Hur ska tillsyn ska bedrivas för att ge så stor miljönytta som möjligt? .....	20
5.7	Hur valde ni ut verksamhetsutövare för tillsynsbesök inom jordbruk? .....	21
5.7.1	Tillgång till information från andra register .....	21
5.8	Hur samverkar och samarbetar ni med andra kommuner? .....	21
5.8.1	Tycker du att din kommun prioriterar tillsyn på jordbruk?.....	22
5.9	Hur upplever du länsstyrelsens vägledning? .....	22
5.10	Har du något övrigt du vill lägga till?.....	22
<b>6</b>	<b>Djupintervjuer jordbrukare .....</b>	<b>23</b>
6.1	Tillsynsbesöket .....	23
6.1.1	När hade du ett miljötillsynsbesök från kommunen senast innan det här tillsynsbesöket? .....	23
6.1.2	Inför besöket.....	23
6.1.3	Upplevelsen av besöket .....	23
6.1.4	Återkoppling .....	24
6.1.5	Miljöersättningar .....	24
6.2	Effektiv tillsyn .....	24
6.2.1	Vad tycker du skulle göra ett miljötillsynsbesök bättre/mer effektivt?.....	24
<b>7</b>	<b>Slutsatser.....</b>	<b>25</b>
7.1	Tillsynskampanjen nådde målen.....	25
7.2	Förväntningar på Jordbruksverket.....	26
7.2.1	Rätt urval.....	26
7.2.2	Rätt bedömningar .....	26
7.2.3	Tydligare vägledning.....	27
7.2.4	Utveckling av webbforum .....	28
7.3	Fortsättning på projektet .....	28



# 1 Inledning

Denna rapport beskriver Jordbruksverkets regeringsuppdrag att analysera och genomföra särskilda insatser för att stärka och effektivisera tillsynen inom växt-näringsområdet. Rapporten beskriver de genomförda insatserna och resultaten av utvärderingarna. I samband med denna utvärdering undersöktes även inspektörerna syn på Jordbruksverkets tillsynsvägledning. Dessutom beskriver rapporten hur Jordbruksverket kan ta tillvara på erfarenheter från tillsynskampanjen för att utveckla och stärka vägledningsarbetet i framtiden.

## 1.1 Regeringsuppdrag

Regeringen gav Jordbruksverket i uppdrag att analysera och genomföra särskilda insatser för att stärka och effektivisera tillsynen och jordbruksföretagens egenkontroll i syfte att minska växt-näringsförlusterna från jordbruket. Uppdraget skulle ske efter samråd med berörda myndigheter, kommuner och organisationer. I regeringsuppdraget står det dessutom att insatserna ska bidra till förenklingar för jordbrukarna och bör genomföras så att effektivare tillsyn och egenkontroll uppnås. Arbetet bör i första hand inriktas till områdena i Götaland och Svealand.

Jordbruksverket ska senast den 30 september 2012 redovisa slutsatser av genomförda analyser och beskriva de åtgärder som genomförts till Regeringskansliet.

Jordbruksverket valde att som särskild insats genomföra en tillsynskampanj för de operativa tillsynsmyndigheterna under 2012. Jordbruksverket genomförde regeringsuppdraget i projektform. Projektet var uppdelat i två delar, en analysfas under 2011 och en genomförandefas med tillsynskampanj under 2012.

## 1.2 Projektorganisation

Arbetet var organiserat i tre grupper, en projektgrupp, en referensgrupp och styrgrupp. En styrgrupp som stod för förankring, omvärldsanalys och uppföljning av projektplan. En projektgrupp för framtagning av checklistor, vägledningsmaterial och övrig planering av projektet och referensgrupp, för synpunkter till framtagna förslag.

Projektgruppen hade nio stycken externa gruppmedlemmar, kommunala inspektörer från olika delar av landet och en representant från länsstyrelsen. I projektgruppen ingick också en arbetsgrupp med personal från Jordbruksverket. De var Johannes Eskilsson, Emma Lennmo, Mona Strandmark och projektledare Helena Olsson.

I referensgruppen fanns representanter från kommuner, länsstyrelsen, Hushållningssällskapet, LRF och Greppa Näringen. I styrgruppen för projektet ingick representanter från Naturvårdsverket, Sveriges kommuner och landsting, Miljösamverkan, länsstyrelsen och Jordbruksverket. Ordförande för styrgruppen var Växt- och miljöavdelningens chef Olof Johansson.

## 1.3 Analys och samråd

Hur ska Jordbruksverket vägleda för att tillsynsbesöken ska bli så effektiva som möjligt? En av svårigheterna med projektet var att Jordbruksverket inte hade en klar bild av hur effektiv den tillsyn som kommuner bedriver redan är. I projektet blev därför samarbete med de operativa tillsynsmyndigheterna viktigt.

Projektgruppen, som bestod av inspektörer från kommuner och länsstyrelser, hade en viktig roll i projektet. De bidrog med värdefull information till projektet så att Jordbruksverket fick en klarare bild av den tillsyn som bedrivs i dagsläget och hur den kan bli bättre. Projektgruppen träffades fyra gånger under 2011 för att diskutera upplägget på tillsynskampanjen och utformningen av bland annat checklistan. Även referensgruppen bidrog med synpunkter på checklistan.

På regional nivå finns ett flertal Miljösamverkansprojekt. Syftet med dessa samverkansprojekt är att effektivisera miljö- och hälsoskyddsarbetet enligt miljöbalken i länet och ge stöd till myndigheternas tillsyn. Projektgruppen hade också kontakt med flera regionala Miljösamverkan projekt, både för att få in synpunkter på upplägget på projekt och för att få hjälp med att marknadsföra projektet.

### 1.3.1 Tidigare vägledning

Jordbruksverket ger stöd och råd till kommuner och länsstyrelser genom skriftlig och muntlig tillsynsvägledning. Jordbruksverket informerar också om regelverket på Jordbruksverkets webbforum.

I Jordbruksverket vägledning till kommuner och länsstyrelser ingår skriften *Gödsel och miljö*. Detta material beskriver den samlade lagstiftningen och allmänna råd som finns angående gödselhantering. *Gödsel och miljö* är omfattande och fungerar som uppslagsbok. Det finns även två nyare vägledningsmaterial *Kvävegödsling utifrån grödans behov* och *Riskvärderingsmall för näringsläckage vid hästhållning*.

Jordbruksverket har i nuvarande tillsynsvägledningsplan sagt att det är den regionala vägledningen genom länsstyrelserna som är huvudkanalen gentemot kommunerna. Jordbruksverkets vägledning ska komplettera den regionala vägledningen inom områden eller utifrån aspekter som är särskilt angelägna och som är nationellt prioriterade. Jordbruksverket har därför inte haft egna aktiviteter direkt riktade till kommunerna.

### 1.3.2 Ökat behov av vägledning

Resultat från workshops och andra kontakter med inspektörer visade att det fanns ett stort intresse bland landets kommuner att arbeta mer med tillsyn inom växtnärringsområdet och att de därför vill ha mer vägledning. Flera saker har lett till denna efterfrågan. En av sak som lyftes fram var att det ofta var bedömningar och därför blir behovet av vägledning extra stort. Regelverket kan också uppfattas som krångligt att förstå och dessutom har regelverket förändrats de senaste åren vilket har lett till nya frågor. En annan sak som spelar in när det gäller efterfrågan på vägledning är att kommunerna står med nya förutsättningar i och med att djurskyddskontrollen flyttats från kommunerna till länsstyrelserna. Denna flytt har på vissa håll lett till att kompetens har gått förlorad och att ny personal har rekryterats.

Den information som Jordbruksverket fick gav också intryck av att det var stor variation över landet både när det gällde resurser och kunskap i landets olika kommuner. Antalet tillsynsbesök en kommun gör inom växtnäring verkade också variera mellan olika kommuner och även över olika år.

### 1.3.3 Vad är effektiv tillsyn?

I projektgruppen diskuterades vad effektiv tillsyn kan innebära. Det finns ingen vedertagen definition på vad ett effektivt tillsynsbesök är och projektgruppen gjorde heller ingen egen definition. Det som ofta kom upp i diskussionerna är att det är ett besök som är resurseffektivt och dessutom utför med hög kvalitet, på den plats där det gör störst nytta. Inspektörerna upplevde att om det finns samsyn kring hur tillsynen ska bedrivas över landet blir tillsynen effektivare. Och om både inspektören och jordbrukarna är kunniga och väl förberedda löper tillsynsbesöket på smidigare.

En nationell tillsynskampanj med samma checklistor över hela landet och möjlighet att få hjälp med bedömningsfrågor kan vara ett sätt att få ökad samsyn och likartade bedömningar över hela landet. Tillsynskampanjer kan också ge inspektörerna en kompetenshöjning inom området. Det som särskilt lyftes fram var behovet av en gemensam webbaserad mötesplats. Ett effektivt tillsynsbesök är också ett besök där jordbrukaren är väl förberedd inför tillsynsbesöket.

Ett mål med en tillsynskampanj kan vara att sätta fokus på tillsyn inom ett område. I många fall kan det vara en prioriteringsfråga för kommunerna inom vilket område de fokuserar sin tillsyn till, en kampanj kan leda till att kommunerna väljer att prioritera tillsynen inom växtnäringsområdet.

Projektgruppen bidrog med idéer och förslag på hur tillsynskampanjen skulle läggas upp baserat på deras erfarenheter från deltagande i olika tillsynskampanjer och projekt. Andra centrala verk har haft nationella tillsynskampanjer exempelvis KemI och Naturvårdsverket. Jordbruksverket hämtade även idéer och inspiration från dessa kampanjer.

## 1.4 Tillsynskampanj

Baserat på den analys som projektgruppen hade gjort bestämde sig Jordbruksverket för att genomföra sin första tillsynskampanj. Syftet med tillsynskampanjen var att ge inspektörerna, och i viss mån även jordbrukarna, hjälp med att vara väl förberedda inför tillsynsbesöken och därmed få ett effektivare resursutnyttjande.

Målsättningen för kampanjen var att:

- sätta fokus på tillsyn inom växtnäringsområdet
- ökad samsyn och ökad likartad tillsyn inom växtnäring i hela landet
- ökad kunskap både hos kommuninspektörer och jordbrukare

En övergripande målsättning var att minska växtnäringsförlusterna. En god tillämpning av lagstiftningen kan bidra till åtgärder som minskar växtnäringsförlusterna och därmed förbättrar vattenkvaliteten och havsmiljön.

### 1.4.1 Upplägg

Tillsynskampanjen pågick från och med februari till och med mitten av juni 2012. I tillsynskampanjen ingick uppstartsdagar, vägledningsmaterial och förstärkt vägledning via ett webbforum.

Under 2011 marknadsförde projektgruppen tillsynskampanjen till kommuner, länsstyrelser och miljösamverkansgrupper. Till länsstyrelserna gjordes ett extra utskick för att få med även dem. Projektgruppen ringde upp cirka 50 prioriterade kommuner som låg inom nitratkänsligt<sup>1</sup> område och hade en stor andel djurföretag inom kommunen.

Någon avgränsning när det gäller vilka gårdar som väljs ut för tillsyn, utifrån exempelvis areal, djurantal eller geografiskt område, gjordes inte. Det var istället upp till varje enskild kommun att göra dessa avgränsningar utifrån egna bedömningar och behov.

### 1.4.2 Vägledning via ett webbforum

Jordbruksverkets projektgrupp skapade en webbaserad mötesplats för tillsynskampanjen. Webbplattformen som Jordbruksverket använde sig av var Ning. Projektgruppen valde denna lösning eftersom Ning erbjuder en social mötesplats med goda möjligheter till interaktivitet. Jordbruksverket ville skapa en effektiv vägledningskanal direkt till kommunerna, där kommunerna aktivt kunde delta.

Alla inspektörer som anmält intresse för att delta i kampanjen eller som hade varit med i kampanjens uppstartsdagar fick en inbjudan att vara med i nätverket. Via projektets webbforum hade inspektörerna tillgång till allt vägledningsmaterial och checklista och brevmall. Projektets webbforum var ett slutet nätverk och för att få tillgång till materialet var man tvungen att bli medlem i nätverket. Inspektörerna fick support från projektgruppen främst via projekts webbforum men också per telefon.

På webbforumet fanns både en nyhetsdel och en frågor- och svarsdel. I nyhetsdelen lade projektgruppen upp nyheter och information som hade med kampanjen att göra. I frågor- och svarsdelen kunde inspektörerna ställa frågor till projektgruppen men även till andra inspektörer som hade tillgång till sidan. Alla frågor och svar var synliga för alla medlemmar.

På webbforumet fanns också en öppen länk till en webbenkät för inrapportering. Via denna länk kunde miljöinspektörerna rapportera in resultat från tillsynsbesöken efter varje besök.

### 1.4.3 Checklistan

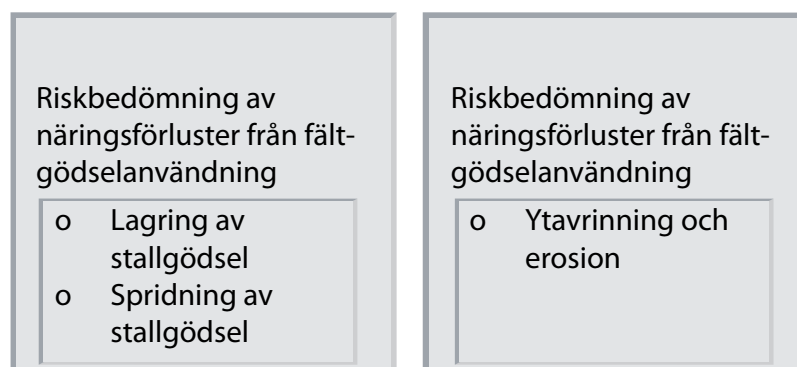
Projektgruppen gjorde en checklista med frågor som inspektören skulle ställa till jordbrukaren vid tillsynsbesöket. Syftet med att ta fram en checklista i projektet var att ge ökad likartad tillsyn över hela landet. Frågorna i checklistan handlade om lagring och spridning av gödsel utifrån projektets avgränsning. Jordbruks-

---

<sup>1</sup> Till de nitratkänsliga områdena i Sverige hör Hallands, Skåne och Blekinge län, Öland och Gotland samt övriga kustområden som sträcker sig från Västra Götaland till Stockholms län. Dessutom inkluderas jordbruksområden kring sjöarna Mälaren och Hjälmaren, i Östergötland och söder om Väneren. För dessa områden finns längre gående bestämmelser för att minska växtnäring förlusterna från jordbruket än i övriga landet.

verket rekommenderade inspektörerna att skicka ut checklisten i förväg till jordbrukaren inför tillsynsbesöket. Detta för att jordbrukaren skulle kunna förbereda sig inför besöket. Det fanns två versioner av checklisten en till jordbrukaren och en till inspektören. Checklisten till jordbrukaren var uppställd med utgångspunkt i att den skulle var så lättläst som möjligt. I inspektörernas checklista hade kopplingen till lagtexten en mer framträdande plats.

### Avgränsning



**Figur 1.** Avgränsning för checklisten.

Den lagstiftning som tillsynskampanjen utgick ifrån är Jordbruksverkets föreskrifter och allmänna råd (SJVFS 2004:62) om miljöhänsyn i jordbruket vad avser växtnäring, och Förordningen (1998:915) om miljöhänsyn i jordbruket.

Checklisten bestod av två typer av frågor. Dels frågor som utgick från Jordbruksverkets föreskrift om växtnäring (SJVFS 2004:62) och dels frågor som utgick från Miljöbalkens kapitel om Tillsyn och verksamhetsutövarens kontroll (MB kap 26:19). Den sistnämnda typen av frågor handlade om hur jordbrukarens planering vad gäller lagring och spridning av gödsel. Genom att ställa frågor som utgår från Miljöbalkens kapitel 26:19 inkluderades även egenkontrollen i tillsynsbesöket.

#### 1.4.4 Brevmall

Projektgruppen skrev ett informationsbrev för inspektörerna att skicka till de jordbrukare kommunen planerade att besöka. Brevet innehöll information om vad som skulle tas upp på tillsynsbesöket och hur jordbrukaren kunde förbereda sig på bästa sätt. Tillsammans med brevet skickades även en version av checklisten så att jordbrukaren skulle vara förberedd på de frågor som skulle komma att ställas vid besöket. Brevförslaget var en mall som kommunerna hade möjlighet att ändra i och anpassa efter egna rutiner.

#### 1.4.5 Skrift om egenkontroll

I projektet var tonvikten på det första steget i egenkontrollen, planeringen. I checklisten fanns frågor om hur jordbrukaren har planerat sin lagring och spridning av gödsel och vilka risker han eller hon ser med gödselhanteringen. Som stöd och vägledning för inspektörerna fanns en text om hur egenkontroll togs upp i detta projekt.

#### **1.4.6 Informationsblad om Greppa näringen och miljöersättningar**

En del av uppdraget var att öka samordningen mellan tillsyn och andra insatser som görs inom växtnärlingsområdet. Vissa miljöersättningar och miljörådgivning inom Greppa näringen är frivilliga insatser som också har som mål att minska växtnärlingsförluster. Projektgruppen tog fram ett informationsblad med en sammanställning av de miljöersättningar som har som mål att minska växtnärlingsförluster och en beskrivning av projektet Greppa näringen. Vid tillsynsbesöket kunde inspektören lämna informationen till jordbrukaren.

#### **1.4.7 Uppstartsdagar**

I januari 2012 ordnade Jordbruksverket uppstartsdagar för inspektörerna. Uppstartsdagarna hölls i Stockholm, Nässjö och Göteborg och varje tillfälle var en och en halv dag. Jordbruksverket höll föreläsningar om växtnärling, regelverket och om praktiska detaljer kring kampanjarbetet. En representant från LRF var även inbjuden till uppstartsdagarna för att prata om övergödning och för att inspirera inspektörerna inför besöken. Syftet med dagarna var att ge inspektörerna en gemensam grund att stå på inför de kommande tillsynsbesöken.

## 2 Metod för utvärdering

Tillsynskampanjen och tillsynsvägledning från Jordbruksverket främst inom växt-näringsområdet utvärderades i fyra olika undersökningar av utvärderingsföretaget Markör. De fyra undersökningarna var:

1. Inrapportering av tillsynsbesöken - Webbenkät
2. Utvärdering av tillsynskampanj och vägledning - Webbenkät
3. Djupintervju av inspektörer
4. Djupintervju av jordbrukare

### 2.1 Kvantitativa undersökningar

#### 2.1.1 Delundersökning 1 – inrapportering

Inspektörerna inrapporterade resultat från tillsynsbesöken via en öppen länk på projektets webbforum. Inspektörer som deltagit i uppstarten av kampanjen uppmanades att gå in på länken och rapportera in varje enskilt besök som de genomfört inom kampanjen. Den öppna länken innebar att det inte krävdes en personlig inloggning för att kunna svara på enkäten.

Webbenkäten bestod av tio frågor av vilka fyra var öppna, det vill säga de innehöll inga fasta svarsalternativ. De öppna frågorna var kommundillhörighet, kontaktuppgifter till jordbrukare, antal djurenheter och areal på de besökta företagen. Kontaktuppgifter till jordbrukare samlades in av Markör för att kunna följa upp upplevelsen av den genomförda inspektionen genom kvalitativa djupintervjuer.

#### 2.1.2 Delundersökning 2 – utvärdering av tillsynskampanj och vägledning

Under den senare delen av kampanjen skickades ett mail innehållande en personlig länk till en webbenkät ut till de inspektörer som anmält intresse av att vara med i kampanjen. Två påminnelser skickades ut till de som ännu inte svarat på enkäten. Enkäten skickades ut till 175 inspektörer, av dessa valde 117 att svara. Detta medför en svarsfrekvens på 67 procent, vilket anses vara en hög svarsfrekvens för gruppen. Svaren som erhållits i undersökningen kan generaliseras för gruppen men inte för hela populationen d.v.s. alla inspektörer.

Enkäten utformades i samråd mellan Markör och Jordbruksverkets arbetsgrupp och innehöll framför allt frågor om genomförda tillsynsbesök, nyttan och upplevelsen av tillsynsbesöken och det framtagna kampanjmaterialet. Utöver detta innehöll enkäten också ett antal bakgrundsfrågor.

Enkäten innehöll 44 frågor varav fyra öppna frågor, det vill säga frågor utan fasta svaralternativ. Denna typ av frågor syftar ofta till att få mer djuplodande svar. Ytterligare tre frågor innehåller ett öppet svarsalternativ, ett alternativ där den svarande själv kan fylla i svar som inte finns som fasta svarsalternativ. I enkäten fick inspektörerna även meddela intresse för att delta i en uppföljande djupintervju.

## 2.2 Kvalitativa undersökningar

Kvalitativa undersökningar genomförs med fördel då det finns behov av att få en djupare förståelse kring vissa frågeställningar. I denna utvärdering har vi valt att genomföra djupintervjuer med jordbrukare som under våren haft ett tillsynsbesök på sin gård samt med inspektörer som genomfört tillsynsbesök utifrån den framtagna kampanjen.

Intervjuguiderna togs fram i samråd mellan Markör och Jordbruksverkets arbetsgrupp. Intervjuguiderna är relativt löst hållna och bygger på att genom följdfrågor få en djupare förståelse för den intervjuades svar.

Intervjuerna genomfördes av Markörs projektledare.

### 2.2.1 Delundersökning 3 – intervjuer med jordbrukare

Jordbrukarna har vid tillsynsbesöket lämnat ett medgivande till att komma bli kontaktad för en intervju av Markör och då gett sina kontaktuppgifter till inspektören som sedan rapporterat in uppgifterna genom inrapporteringsenkäten (delundersökning 1). Under veckan 17 gjordes ett uttag från inrapporteringsunderlaget, utifrån det slumpades ca 40 jordbrukare inför rekryteringen till djupintervjuer.

Intervjuerna med jordbrukarna genomfördes från vecka 18 till och med vecka 20 under 2012. Totalt genomfördes 17 intervjuer. Främsta orsaken till att avstå intervjun var tidsbrist.

Markör ringde upp och förklarade syftet med undersökningen och frågade om jordbrukaren kan tänka sig att ställa upp på en intervju. I de fall jordbrukaren svarade ja, har en tid bokats in. Intervjun har sedan förannonserats via sms. Intervjuerna tog ca 20-30 minuter att genomföra.

### 2.2.2 Delundersökning 4 – intervjuer med inspektörer

Intervjuerna med inspektörer genomfördes mellan 7 juni och den 17 juli. Totalt genomfördes 16 intervjuer.

I den webbenkät som skickades ut till inspektörer fick de meddela intresse för att delta i en uppföljande djupintervju. 27 inspektörer svarade att de kan tänka sig att bli kontaktade för en intervju, varav 16 intervjuades. De som valde att inte delta gjorde det framför allt av tidsbrist. Intervjuerna tog ca 30-40 minuter att genomföra.

Intervjuguiden innehöll frågor om:

- Inspektören
- Kampanjmaterialet
- Jordbruksverkets vägledning
- Inspektionsbesöken
- Urval
- Vad är ett effektivt tillsynsbesök
- Tillgång till information i olika register
- Samverkan



### 3 Resultat - inrapportering av tillsynsbesök

I detta kapitel presenteras resultaten från de inrapporteringar som inspektörerna gjorde av tillsynsbesöken inom kampanjen.

Över hundra kommuner, 104 stycken, har rapporterat in resultat från tillsynsbesöken. De har rapporterat in resultat från 811 tillsynsbesök. Av de inrapporterade tillsynsbesöken ligger lite drygt hälften av verksamhetsutövarna inom känsligt område. En procent av de besökta verksamhetsutövarna har arealer inom både känsligt och icke känsligt område.

Under kampanjtiden besökte kommunerna i huvudsak djurgårdar, 10 procent av gårdarna var växtodlingsgårdar. Den största gruppen var mjölkgårdar, 41 procent av de besökta verksamhetsutövarna. Näst största grupp var jordbrukare med nötdjursproduktion, 23 procent av de besökta jordbruken hade den produktionsinriktningen.

Under kampanjen valde kommunerna prioritera tillsynsbesök på större gårdar. Medelvärdet var 103 djurenheter och arealen 190 ha.

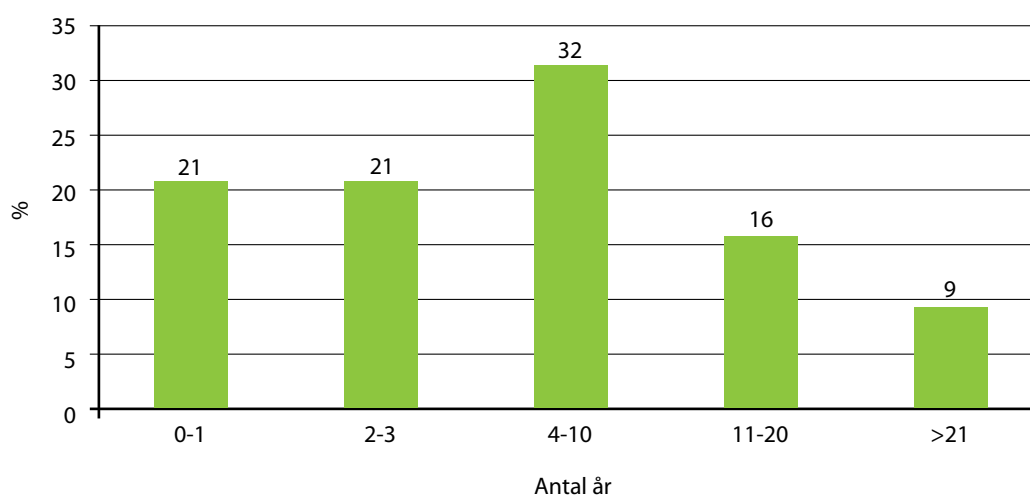
Resultaten visar att de flesta verksamhetsutövare inte fick något föreläggande eller anmärkning med uppföljning inom en viss tid. De flesta föreläggande eller anmärkning kom inom ett område som inte fanns med i checklistan och tas därför inte upp i denna redovisning.

En och samma jordbrukare kan få en eller flera anmärkningar eller förelägganden. 12 procent av jordbrukarna fick ett föreläggande eller anmärkning med uppföljning inom området utformning eller storlek på lagringsutrymmet för stallgödsel/urin. 7 procent av jordbrukarna fick det om dokumentationen omkring lagringsutrymmet. 12 procent fick en anmärkning eller föreläggande av dokumentation av kvävebehovet till grödan. De verksamhetsutövare som inte har dokumenterat grödans behov har generellt sett mindre areal och färre antal djurenheter.

## 4 Resultat - webbenkät inspektörer

I detta kapitel presenteras resultaten från den webbenkät som undersökte inspektörernas upplevelse av tillsynskampanjen och Jordbruksverkets vägledning. Först presenteras fakta om inspektörerna, därefter kommer resultaten som beskriver hur inspektörerna syn på vägledningen från Jordbruksverket och länsstyrelsen. Kapitlet avslutas med ett avsnitt som sammanfattar alla de synpunkter som inspektörerna lämnat under undersökningens avslutande öppna fråga som gav inspektörerna möjlighet att ge övriga synpunkter om tillsynskampanjen och vägledning.

### 4.1 Om inspektören



**Figur 2.** Antal år som miljöinspektör

42 procent av inspektörerna som svarat på enkäten har arbetat 3 år eller kortare tid som miljöinspektör. Något mer än hälften har varit 3 år eller kortare tid i sin nuvarande kommun.

Knappt hälften av inspektörerna gör tillsyn främst inom jordbruk, men har även andra verksamhetsområden. En mindre andel, 9 procent av inspektörerna, gör tillsyn enbart inom jordbruksverksamhet.

80 procent av inspektörerna har fler än 100 verksamhetsutövare inom jordbruk i sin kommun. 61 procent av de som svarade på webbenkäten arbetade inom en kommun i som helt eller delvis låg inom känsligt område

#### 4.1.1 Deltagande i kampanjen

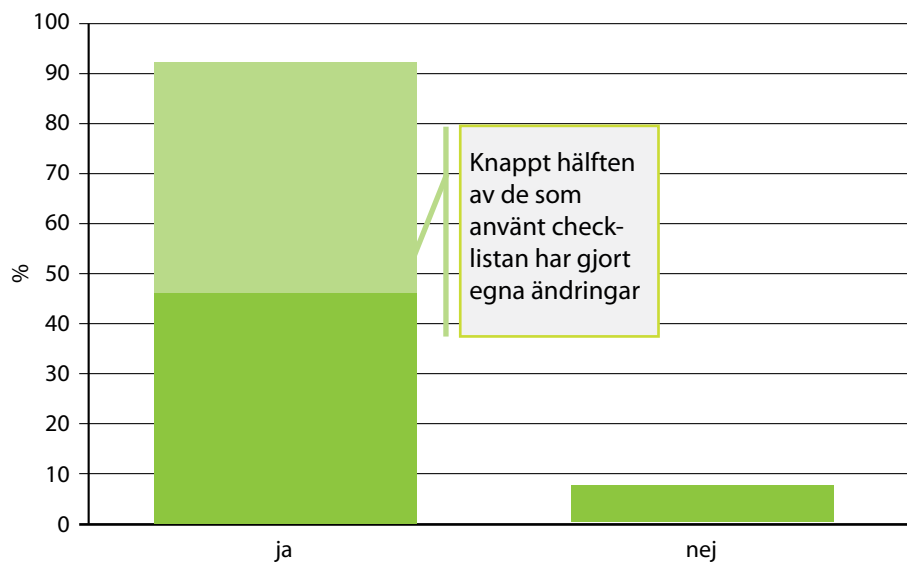
Av de som svarade på enkäten hade knappt 80 procent gjort tillsynsbesök inom kampanjen. Drygt hälften av inspektörerna gjorde 6-20 stycken tillsynsbesök under kampanjtiden. En tredjedel gjorde färre än 5 tillsynsbesök inom kampanjtiden.

En fjärdedel av inspektörerna svarade att kampanjen påverkat deras kommun till att planera in fler tillsynsbesök på jordbruksverksamhet och djurhållande verksamheter under 2012.

80 procent av inspektörerna höll med om att en tillsynskampanj är ett bra arbetssätt.

## 4.2 Vägledning

### 4.2.1 Checklistan



**Figur 3.** Har du använt checklistan för inspektörer?

De allra flesta, 92 procent, av inspektörerna som deltagit i kampanjen har använt checklistan. Knappt hälften av de som använt checklistan har gjort ändringar i den. Den allra vanligast ändring som inspektörerna sa att de hade gjort var att lägga till frågor kring sådant som de normalt kontrollerar vid ett tillsynsbesök inom jordbruk. Exempel på tillägg var frågor om bekämpningsmedelshantering, avfallshantering och cisterner. Inspektörerna hade också gjort ändringar för att anpassa checklistan till olika verksamhetsområden och inriktningar, exempelvis lagt till frågor om fosfor eller gjort en förenklad checklista för hästhållning.

85 procent av inspektörerna skickade ut checklistan innan besöket. Även brev-mallen skickades ut av flertalet av inspektörerna, 70 procent skickade ut den innan besöket.

64 procent delade ut informationsbladet om Greppa näringen och miljöersätt-ningar. Inspektörer upplevde inte att det fanns ett behov av denna information. *"De flesta känner till det redan"*.

### 4.2.2 Vägledningsmaterial

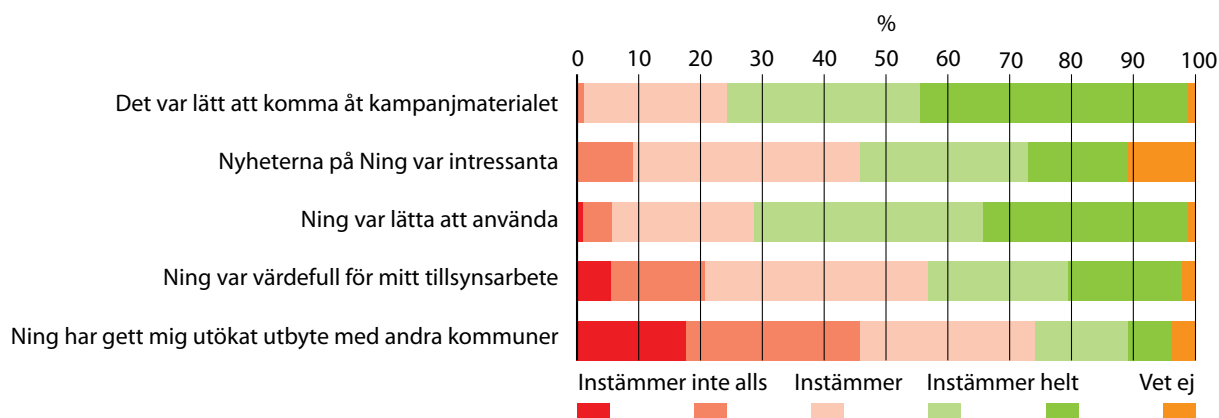
*Gödsel och miljö* är välkänd och välanvänd av inspektörerna. 70 procent av inspektörerna har svarat att de ofta använder *Gödsel och Miljö*, endast 3 procent angav att de aldrig använt *Gödsel och Miljö*. Alla inspektörer som använder *Gödsel och Miljö* upplever att den ger bra vägledning.

Även *Riktlinjer för gödsling och kalkning* används av inspektörer som vägledningsmaterial, 42 procent använder den ofta. Av de som använder denna skrift var det bara 2 procent som upplevde att den inte ger bra vägledning.

De två nyare vägledningsmaterialen *Kvävegödsling utifrån grödans behov* och *Riskvärderingsmall för näringsläckage vid hästhållning* används mer sällan. Drygt en fjärdedel använder sig ofta av *Kvävegödsling utifrån grödans behov* och en femtedel använder sig ofta av *Riskvärderingsmall för näringsläckage vid hästhållning*.

### 4.2.3 Projektets webbforum

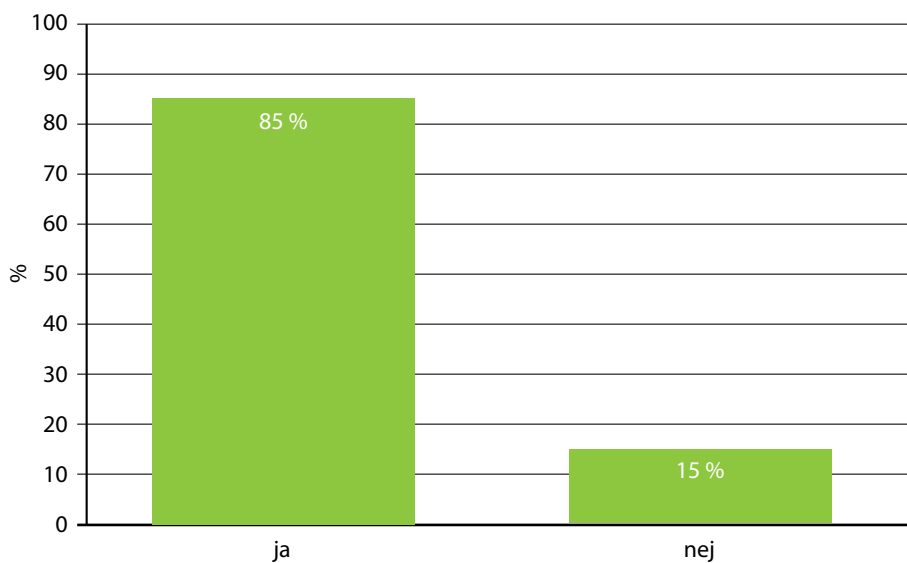
De inspektörer som valt att bli medlemmar i nätverket hade också varit inne i på webbforumet. Majoriten av de inspektörerna hade läst och följt med, betydligt färre hade varit mer aktiva och gjort egna inlägg. Av de inspektörer som svarat på webbenkäteten angav 17 procent att de gjort egna inlägg.



**Figur 4.** Inspektörernas uppfattning om projektets webbforum

Över 90 procent av alla inspektörer instämde i påståendena att projektets webbforum var lätt att använda och att det var lätt att komma åt kampanjmaterialet. De allra flesta upplevde också att nyheterna som Jordbruksverket lade upp var intressanta. De flesta upplevde att webbforumet var värdefullt för tillsynsarbetet, endast en femtedel upplevde inte att projektets webbforum var värdefull för deras tillsynsarbete.

Hälften av inspektörerna har upplevt att de fått utökad utbyte med andra kommuner via webbforumet. Av de som hade ställt frågor till Jordbruksverket via webbforumet var det bara en procent som inte är nöjda med svarstiden. De allra flesta upplevde också att svaret varit till hjälp i deras tillsynsarbete, endast åtta procent har inte blivit hjälpta av svaret.

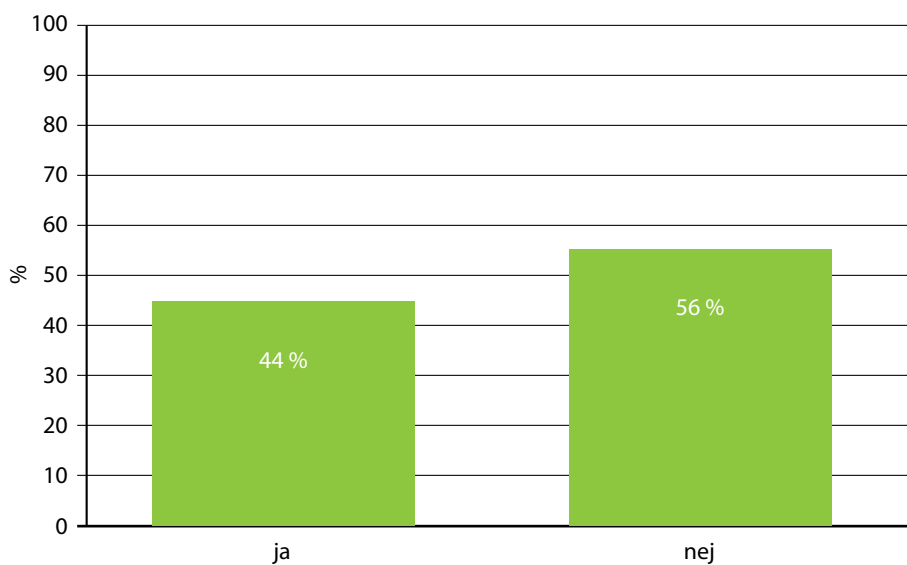


**Figur 5.** Skulle du fortsätta att använda webbforumet även efter kampanjen om möjligheten fanns?

Hela 85 procent av inspektörerna vill ha en fortsatt vägledning via webbforumet.

#### 4.2.4 Kontakt med Jordbruksverket

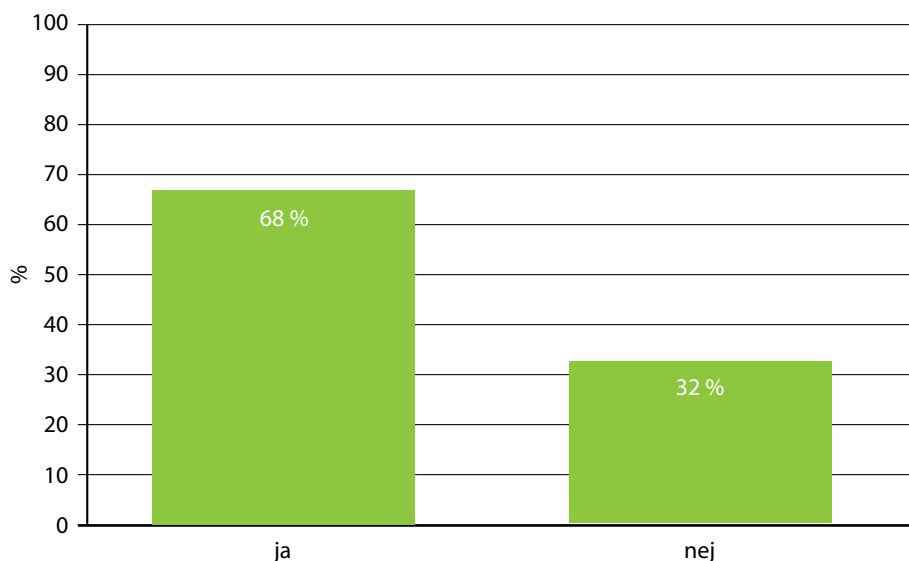
Knappt en fjärdedel av inspektörerna ringde till Jordbruksverket under kampanjen. Av de som ringde in upplevde 67 procent att det var lätt att komma fram och att de fick svar som var till nytta i tillsynsarbetet.



**Figur 6.** Har du fått vägledning av Jordbruksverket tidigare inom växtnäringsområdet?

44 procent av inspektörerna har tidigare fått vägledning från Jordbruksverket inom växtnäringsområdet. Av dem hade drygt hälften haft kontakt med Jordbruksverket färre än 2 gånger per år och en tredjedel har haft kontakt med Jordbruksverket 2-5 gånger per år.

#### 4.2.5 Kontakt med länsstyrelsen



**Figur 7.** Brukar du vända dig till din länsstyrelse för vägledning i tillsynsfrågor inom lantbruk?

68 procent av inspektörerna uppgav att de vänder sig till sin länsstyrelse för vägledning inom jordbruk. Av de som har haft kontakt med länsstyrelsen har 61 procent haft fler än två kontakter per år med sin länsstyrelse. De inspektörer som hade haft kontakt med länsstyrelsen var på det stora hela nöjda med vägledningen från länsstyrelsen.

Några av inspektörerna hade valt att kommentera länsstyrelsens vägledning under webbenkätens avslutande öppna fråga. Kommentarererna handlade om att deras länsstyrelse hade minskat sin vägledning till kommunerna och att den var bristfällig. Ett önskemål var att länsstyrelsen borde ordna träffar för inspektörerna regelbundet.

### 4.3 Har du några övriga synpunkter du vill framföra?

Webbenkäten avslutas med en öppen fråga *Har du några övriga synpunkter som du vill framföra?* Hela 46 procent av inspektörer hade lämnat synpunkter under denna fråga. Inspektörerna skrev ofta lite längre inlägg för att beskriva sina synpunkter och förbättringsförslag. Nedan följer en sammanfattning av svaren som inspektören lämnat på denna fråga.

#### 4.3.1 Kampanjen

*”Bra första försök! Fortsätt!”* En fjärde del av kommentarerna var direkta uppmaningar till Jordbruksverket att fortsätta arbeta med kampanjer. Inspektörerna hade också kommenterat att nationella projekt är bra för att de skapar fokus på ett område. Någon av inspektörerna hade också kommenterat att det som kallades en kampanj inte behövde vara det utan att det borde alltid var ett självklart stöd som Jordbruksverket ger tillsynsmyndigheterna.

### 4.3.2 Checklistan

Flera av inspektörerna hade lämnat kommentarer om checklistan, 37 procent hade gjort det. De gav olika synpunkter som speglar de olika förutsättningarna som finns i landets alla kommuner. En sak som kommenterades var om checklistan hade underlättat för inspektörerna att ha en dialog med jordbrukaren eller inte. Här finns tydliga exempel på synpunkter som pekar att olika håll och ibland helt motsatta håll.

#### **Tudelat...**

##### **– ingen diskussion**

*”Det var lätt för jordbrukarna att bara svara det de trodde att inspektören ”ville” höra. Det blev därför ingen diskussion vid mina tillsynsbesök”*

##### **eller bra diskussion**

*”Det blev oftast en bra diskussion på tillsynsbesöken vilket är jättebra.”*

### 4.3.3 Projektets webbforum

Flera av inspektörerna hade också valt att understryka att de ville att Jordbruksverket skulle behålla vägledning via webbforumet. De upplevde att det var ett bra verktyg som effektiviserade för alla parter. Ett önskemål var att sökfunktion på webbforumet skulle förbättras.

### 4.3.4 Vad behövs det mer av?

Även om det fanns en mängd olika synpunkter går det ändå att urskilja ett visst mönster bland dem. Inspektörerna upplever ofta att bedömning och tolkningar är problematiska och här önskar de mer vägledning. Inspektörerna efterfrågade exempelvis tydligare riktlinjer för när dokumentationen är tillräcklig enligt föreskriftens krav. Överhuvudtaget var konkreta instruktioner efterfrågade.

Några av inspektörerna tog upp svårigheten att arbeta med egenkontroll. De upplevde att det var svårt att ställa krav - det blev mer av en diskussion. Det är lättare att ställa krav på det som uttryckligen står i lagstiftningen. En av inspektörerna upplevde att det lätt blev fåniga diskussioner eftersom jordbrukarna hade svårt att se risker varken med lagring eller med spridning.

Det har också kommit förslag på ny områden för tillsynsprojekt. Även här går det att se att inspektörerna ofta önskade sig mer vägledning inom områden som har inslag av bedömningar. En av inspektörerna förslög exempelvis att Jordbruksverket ordnar ett hästprojekt med inriktning mot näringsläckage och små brukningsenheter.

Inspektörerna har olika bakgrund och kunskaper vilket också kommentarerna visar. Någon inspektör hade hoppats på att få *”djupdyka i vattendirektivet”* och att granska växtodlingsplaner och upplevde därför att nivån på kampanjen var för låg och var besviken. Ett par andra inspektörer framhöll istället hur efterfrågat det var med en kampanj och uppstartsdagar eftersom kompetens inom området försvann från kommunerna till länsstyrelserna i samband med att djurskyddstillsynen flyttade dit.

## 5 Resultat djupintervjuer - inspektörer

Detta kapitel presenterar resultaten från djupintervjuerna med inspektörer som deltagit i kampanjen. De var 16 stycken inspektörer, 7 män och 9 kvinnor. De arbetade i: Västra götaland län, Östergötland, Kalmar län, Jönköpings län, Västmanland, Södermanland, Västerbottens län, Skåne och Stockholms län.

### 5.1 Tillsynskampanjen

#### 5.1.1 Vad är bra respektive dåligt med en tillsynskampanj?

Inspektörerna var mycket nöjda med att Jordbruksverket hade genomfört en tillsynskampanj. Några har svarat att nationella kampanjer är bra för det likriktar tillsyn. Inspektörerna upplevde att nationella kampanjer hjälper dem att bli väl förberedda inför tillsynsbesöken

Andra har lyft fram frågeforumet på projektets webbforum som den största fördelen med kampanjen. Även de andra delar som ingick i kampanjen i form av färdigt material som till exempel checklistor var uppskattade.

Några av inspektörerna tog också upp att det var bra att checklistor skickades ut i förväg till verksamhetsutövarna. Detta ledde till att de var förberedda inför tillsynsbesöket.

Det är också en fördel med nationella tillsynskampanjer att andra kommuner också arbetar med samma tillsynsfrågor. Det blir lättare att kontakta inspektörer i andra kommuner och diskutera tillsynsfrågor med dem.

Inspektörerna hade väldigt få negativa synpunkter. Det de tog upp var att kampanjen skedde under våren när jordbrukare kan ha mycket att göra. De tog också upp att vägledningen var lite diffus.

#### 5.1.2 Har ditt synsätt på tillsyn inom växtnäringsområdet ändrats på grund av kampanjen?

Hälften av de intervjuade inspektörerna har svarat nej på denna fråga. Den andra hälften har svarat på ett sätt som indikerar att de har fått ett ändrat synsätt. De som har upplevt att de fått annat synsätt har både lång och kort yrkesverksamhet. Någon av inspektörerna har kommenterat att ”... vet inte om synen direkt har ändrats, själva företeelsen är komplex och det kanske man har blivit mer varse om med kampanjen, allt är inte svart på vitt.”

#### 5.1.3 Hur har Jordbruksverkets vägledning under kampanjen fungerat?

Övervägande positiva svar.

*”Jag tycker den har fungerat bra. Jag tycker det var väldigt bra med den här hemsidan som man kunde ställa frågor på.”*

Någon har saknat mer detaljerad vägledning kopplat till checklisten.



#### 5.1.4 Hur tycker du att projektets webbforum fungerade?

Här nedan finns två citat som väl beskriver hur inspektörerna upplevde projektets webbforum.

*”...Tycker att det fungerade bra, lätt att förstå sig på, lätt att hitta de dokument som vi har kunnat använda i tillsynen, det har varit snabba svar på de frågeställningar vi haft. Kanske oss själva att tacka för att vi har svarat varandra. Hela upplägget har varit bra för min del.”*

*”Det jag var inne på Ning, tyckte jag var bra. Jag var passiv där, bara läst, inte ställt några frågor bara läst.”*

#### 5.1.5 Vad ser du för möjligheter för projektets webbforum i framtiden?

I stort sett alla ville ha kvar forumet, de hade särskilt uppskattat att alla Sveriges inspektörer fanns samlade på samma ställe.

Bland alla positiva kommentarer fanns några kommentarer kring det som behövde förbättras. Ett par inspektörer har kommenterat att dialogen mellan inspektörer är viktig, men att den behöver förbättras. Det inspektörerna främst vill ha mer av är en aktiv och interaktiv dialog inspektörer emellan. Därför förslår de att sidan marknadsförs mer. Inspektörerna förslår också att även länsstyrelsen deltar aktivt på sidan. Någon inspektör har också kommenterat att diskussioner på nätet kan bli röriga med många lösa trådar.

#### 5.1.6 Vilken hjälp tycker du att du haft av checklisten i ditt tillsynsarbete?

Djupintervjuerna gav ett liknande resultat som webbenkäten när det gällde hur inspektörerna uppfattade checklisten. Inspektörerna betraktade checklisten som en hjälp vid tillsynsbesöken och gjorde olika justeringar beroende på situationen i deras kommun. På denna fråga hade även inspektörerna kommenterat att det var bra att checklisten skickades ut i förväg.

#### 5.1.7 Kontakten med jordbrukaren

De allra flesta har kort och koncist svarat att dialogen med jordbrukaren fungerar bra. Någon inspektör har också tagit upp att många jordbrukare tycker om att prata om sin verksamhet och att kontakten med jordbrukaren underlättas om man har tillgång till bra material och själv aktivt kan prata med dem.

På följdfrågan om jordbrukarna förstår syftet med tillsynsbesök har de allra flesta inspektörer svarat ja det gör de eller något liknande. Ett talande citat är: *”Ja, det gör de till 90-99 procent. Det är mer lagstiftningen man tycker är konstigt men det är en annan sak, men syftet med besöken förstår de absolut.”*

Inspektörerna intryck var att jordbrukare är vana vid tillsyn, det är vardag för dem. Någon uttryckte att jordbrukarna var härdade.

Det finns både de inspektörer som tycker att det är regelverket är tydligt och lätt att förklara och de som har helt motsatt åsikt.

*”Dels finns det lagstiftningsdelen där är det inte så mycket att diskutera, utan där ska det va. Utanför det, där det är allmänna råd, där får man försöka föra en diskussion om att de påverkar, att de ska se att det är en poäng i att göra någonting.”*

## **5.2 Hur ska Jordbruksverkets vägleda för att ge så bra vägledning som möjligt?**

*”Tillgänglighet - det är viktigast”* var ett av svaren på denna fråga. Några har också tagit upp att det är viktigt med mötesplatser både på internet och fysiska träffar för att få en bra vägledning. Det lyfts fram att möten också ger möjlighet att se hur det går till i andra kommuner.

En annan sak som togs upp var att det upplevdes som positivt att Jordbruksverket hade haft en projekt- och referensgrupp som hade deltagit i arbetet med att ta fram checklisten.

Flera av inspektörerna tog upp att de upplever att det är problematiskt med de delar av regelverket som ger upphov till olika tolkningar. De tog upp både allmänna råd och bör-formuleringar som exempel på delar av regelverket som är öppet för olika tolkningar. De framhäver att det blir problematiskt både för jordbrukarna och för kontrollpersonal när de inte vet vad som gäller. De skulle gärna se att Jordbruksverket gjorde reglerna bindande till vad som ska göras.

Tydlighet från Jordbruksverket är överlag något som var efterfrågat och som uppskattades när det skedde. Det var uppskattat att frågorna i checklisten var tydligt knutna till lagrum.

Även om inspektörerna uppskattade den skriftliga vägledning som finns önskade de en kortare sammanställning av de viktigaste i regelverket. De skulle vilja dela ut denna kortversion till jordbrukarna.

## **5.3 Vilka delar i regelverket är svåra att utöva tillsyn på?**

Det som inspektörerna lyfter fram som svårt är bedömningar. Exempel på detta är att flera av inspektörerna tycker att det svårt att veta när dokumentationen är tillräcklig för att vara godkänd. Några av inspektörerna nämner också bedömningar kring egenkontroll. En av inspektörerna upplevde att det var svårt att ställa krav på jordbrukare i icke känsligt område på grund att det inte finns lika mycket lagrum att tillgå. En annan inspektör tog upp att det var svårt att veta vilken nivå små verksamheter ska leva upp till. Någon av inspektörerna kommenterade att regelverket generellt sett är luddigt, inte tillräckligt tydligt och konkret. Jordbruksverkets föreskrifter med allmänna råd upplevdes som allt för tolkningsbara. De blir godtyckliga, olika inspektörer kan tolka dem på olika sätt och jordbrukarna vet inte vad som gäller.

Ett par av svaren handlade om att inspektörerna ibland måste godta de uppgifter som jordbrukaren lämnar, bland annat eftersom inspektören inte kan vara på plats när jordbrukaren utför själva handlingen. Detta gäller exempelvis spridning av

gödsel, där inspektören kan titta på förutsättningarna för att sprida rätt men är inte på plats när spridningen sker. Ett annat liknade exempel är uträkning av spridningsareal där inspektören måste lita på den journalföring av djur och arealuppgifter som jordbrukaren lämnar.

Inspektörerna fick också följdfrågan om det fanns någon särskild paragraf i föreskriften som är svår att utöva tillsyn på. Här tog inspektörerna bland annat upp dokumentrat växtnäringens behov, gödselberäkningar och spridningsareal. Någon av inspektörerna har kommenterat att paragraferna inte är svåra - men luriga att förstå om jordbrukarna följer dem eller inte.

På följdfrågan om det fanns tolkningssvårigheter svarade inspektörerna att det finns det alltid. De konkreta exempel som inspektörerna bland annat tog upp som extra problematiska var tillåten tid för stupalagring, vad är ett jordbruksföretag och frusen mark. Någon av inspektörerna kommenterade också att de hade fått hjälp med göra bedömningar via projektets webbforum.

Inspektörerna fick också följdfrågan om regelverket är otydligt. Svaren på denna fråga visar extra tydligt att inspektörerna ofta har olika och ibland motstridiga synpunkter och uppfattningar. Hälften av inspektörerna har svarat att de inte tycker att regelverket är otydligt, den andra halvan har svarat att de tycker att regelverket är otydligt. De som tyckte att regelverket var otydligt tog igen upp bedömnings- och tolkningsproblem. Det som inspektörerna också tog upp är att regelverket är omfattande och detaljerat, inom området finns både föreskrift och förordningar.

## **5.4 Vilken är den främsta svårigheten med tillsyn på jordbruk?**

Inspektörerna tog här upp vad de upplevde skiljer ett inspektionsbesök hos en jordbrukare mot ett i en annan bransch.

De tar upp följande som utmärkande för tillsynsbesök på jordbruksföretag:

- inspektionsbesök hemma hos någon
- stora arealer som ofta är utspridda
- jordbrukarna verksamhet kan se väldigt olika ut
- påverkan av synen på djurskyddkontroller som kontroversiell
- en mycket detaljerad och omfattande lagstiftning
- många olika kontroller, både av branschorganisationer och myndigheter

Dessutom tog inspektörerna delvis upp samma saker som under frågan om svårigheter med regelverket d.v.s. svårighet med bedömningar och att kunna se saker ute på plats. Någon av inspektörerna tog också upp att jordbrukarna ofta upplever att de drunknar i papper. Någon av inspektörerna har kommenterat att det oftare är de små företagen som har problem med dokumentationen, de stora har oftast all dokumentation. Någon av inspektörerna har tagit upp att det kan vara svårt att inspektera om man inte har goda kunskaper inom lantbruk.

### 5.4.1 Hur var kommunikation med jordbrukaren?

I stort sett alla svarade att kommunikation på det stora hela fungerar bra med jordbrukarna. Fyra stycken hade inget att säga på denna fråga.

## 5.5 Vad gör ett tillsynsbesök effektivare?

Inspektörerna tar upp olika aspekter över vad som gör tillsynsbesök effektiva. En aspekt som kommer fram i utvärderingen är att inspektörerna tycker att det är viktigt att ha goda kunskaper som inspektör för att kunna göra rätt tolkningar och bedömningar.

Ett par av inspektörerna betonar vikten av att jordbrukaren är förberedd inför besöket och har dokumentation tillgänglig. Inspektörerna har uppskattat att det fanns en checklista som de kunde skicka ut i förväg till jordbrukaren. Någon av inspektörerna beskrev hur kommunen hade skickat ut en egen informationsfolder med beskrivning av vanliga brister inför tillsynsbesöken. Detta hade också underlättat för jordbrukarna att förbereda sig inför inspektionsbesöket.

En annan viktig aspekt är återigen tydlighet. Inspektörerna efterfrågar tydlig vägledning och tydligare föreskrift. Det ska även vara tydligt för verksamhetsutövaren vad myndigheterna vill. Ett effektivt tillsynsbesök beskrevs också som ett besök där verksamhetsutövaren förstår problematiken och direkt gör åtgärder utan återkommande krav.

Inspektörerna tog också upp att det var viktigt att tillsynsbesöken sker på en plats där de verkligen behövs. Regelbunden tillsyn lyfts också fram som ett sätt att få effektiva tillsynsbesök. De blir ett sätt att följa upp att åtgärder genomförs.

Inspektörerna har i andra delar av utvärderingen framhållit att tillsynskampanjer är ett sätt att få effektiva tillsynsbesök. Samma svar gavs även på denna fråga. Inspektörer upplever att tillsynskampanjer är tidsbesparande. De har uppskattat att de har tillgång till färdigt material och frågor och svar på projektens webbforum. Kampanjen hjälper också inspektören att vara väl förberedd inför tillsynsbesöket. Någon inspektör ser möjlighet till teknikutveckling och önskar sig signerbara checklistor direkt tillgängliga i iPhonen. *Gör som på Bilbesiktningen!* - blir uppmaning till oss på Jordbruksverket.

## 5.6 Hur ska tillsyn ska bedrivas för att ge så stor miljönytta som möjligt?

Inspektörernas svar liknade se svar som de gett på frågan *”Vad är ett effektivt tillsynsbesök?”*. Tillsynskampanjer lyftes också fram.

Några av inspektörerna har svarat att det är viktigt att bedriva tillsyn på ställen där det kan förväntas ge störst effekt. Att kunna välja ut rätt tillsynsobjekt blir därför viktigt. Någon av inspektörerna lyfter fram att om tillsynen sker regelbundet ute på plats blir det lättare att bedöma riskerna. Tillsynen ger också mer miljönytta om man kan åka ut på rätt tid under året om man ser att det är något problem eller risk.

Någon av inspektörerna tog igen upp vikten av att ha en bra dialog med jordbrukarna. *”Motivera att de kan känna att de kan påverka, även om de inte kan påverka lagstiftning så känner de att de är med på det här.”*

## **5.7 Hur valde ni ut verksamhetsutövare för tillsynsbesök inom jordbruk?**

I de allra flesta kommuner valde inspektörerna att besöka verksamhetsutövare som de redan hade planerat att besöka enligt den plan de har för tillsynsbesök. Några av inspektörerna berättade att deras kommun hade ett system där verksamhetsutövaren betalar en årlig avgift för tillsyn. Systemen verkade skilja sig något åt, men beroende på avgift fick verksamhetsutövarna tillsynsbesök med olika årliga intervall.

I de flesta kommuner valde inspektörerna att besöka medelstora till stora djurgårdar bland annat eftersom de såg störst risker med dem. Ett par av inspektörerna tog upp att de själv hade god lokal kännedom om verksamhetsutövarna och att det underlättade för dem när de skulle välja ut vilka som skulle få ett tillsynsbesök. En av inspektörerna har under en annan fråga i djupintervjuen önskat att Jordbruksverket pekat ut vilka gårdar som kommunerna skulle välja ut för tillsyn.

### **5.7.1 Tillgång till information från andra register**

De inspektörer som har försökt få ut information från andra myndigheters register har tyckt att det varit svårt. Även om de kan ha förståelse för den bakomliggande lagstiftning som lägger hinder i vägen för datautbyte, skulle de önska ett större utbyte och öppenhet myndigheter emellan. Flera av inspektörerna hade inte prövat att få ut information från centrala register och hade därför inget att ta upp under denna fråga.

Inspektörerna fick en följdfråga. *”Vad i ditt arbete underlättas om du får tillgång till dessa uppgifter?”* Inspektörerna svarade att det bland annat skulle ge bättre urval, bättre och säkrare riskbedömningar. De skulle också få bättre kunskap om vilka jordbruksföretag som finns i kommunen. De hade också önskemål om att få tillgång till den information som länsstyrelsen fick vid sina kontroller. Där såg de samordningsvinster. *”Länsstyrelsen varit ute och gjort sin tillsyn kanske inte kommunen behöver komma och göra sin del vi tittar ju på samma saker.”*

## **5.8 Hur samverkar och samarbetar ni med andra kommuner?**

Här tog inspektörerna upp informella kontakter, samarbetet via Miljösamverkan, träffar med närliggande kommuner inom länet.

Inspektörerna fick en följdfråga om de har haft gemensamma tillsynsbesök med andra kommuner. Två inspektörer svarade att de har gemensamma tillsynsbesök med andra kommuner. De som har gjort det har angett som skäl att det ger samsyn, samt kontroll av samma saker och med samma krav.

Resursbrist var det vanligaste skälet till att de inte hade gemensamma tillsynsbesök. En av inspektörerna angav att de inte hade tänkt i de banorna. Dessutom tog en inspektör upp att det kan vara svårt att stå och tycka tillsammans inför en jordbrukare.

De flesta av inspektörerna har någon kontakt med Miljösamverkan regionalt. Det finns inte regional Miljösamverkan i alla delar av landet. De som har kontakt brukar var med i de projekt som Miljösamverkan ordnar.

### **5.8.1 Tycker du att din kommun prioriterar tillsyn på jordbruk?**

Endast ett par av inspektörer upplever att kommunen inte prioriterar tillsyn inom jordbruk tillräckligt högt. De flesta upplever att situationer är likad inom jordbruk som inom andra verksamhetsområden d.v.s. att de försöker sköta tillsynen som man bör.

## **5.9 Hur upplever du länsstyrelsens vägledning?**

Hälften av inspektörerna upplever att den vägledning de får från länsstyrelsen inte är tillräcklig. Ett par uppger att de inte har haft kontakt med länsstyrelsen och därför inte har något att säga. Endast fyra av inspektörerna upplever att de får bra vägledning från länsstyrelsen. Ett par av inspektörerna har kommenterat att de upplever att länsstyrelsen saknar resurser för att bedriva vägledning. Någon har kommenterat att länsstyrelsen har svårt att dela på sina roller som tillsynsvägläddande myndighet och rådgivande myndighet för lantbruken.

## **5.10 Har du något övrigt du vill lägga till?**

Här lyfte flera av inspektörerna fram att kampanjer är bra. *”Mer projekt för det tycker vi är väldigt bra, även om vi har massa synpunkter så tycker vi det är väldigt bra.”*

## 6 Djupintervjuer jordbrukare

Detta kapitel presenterar resultaten från de jordbrukare som deltog i djupintervjuerna. Det var 17 stycken jordbrukare blev intervjuade. De har sin verksamhet i Dalarna, Västra Götalands län, Kalmar län, Västerbottens län, Örebro län, Östergötland, Gävleborgs län, Värmlands län och Jönköpings län.

### 6.1 Tillsynsbesöket

#### 6.1.1 När hade du ett miljötillsynsbesök från kommunen senast innan det här tillsynsbesöket?

Fem jordbrukare hade haft ett tillsynsbesök från kommunen för ett år sedan eller mindre. Fyra stycken hade haft besök för två år sedan. Hälften av de intervjuade jordbrukarna dvs åtta stycken hade haft besök för några år sedan.

#### 6.1.2 Inför besöket

Alla jordbrukare utom en svarade att de tyckt att det var bra att få checklistan utskickad innan besöket. De kände sig förberedda och hade tid att förbereda sig inför besöket - ta fram papper med mera. De nämnde också att de även kände sig bättre mentalt förberedda när de visste vad som skulle kontrolleras.

Jordbrukarna uppskattade att det tagit någon timma att förbereda sig inför besöket. Några av jordbrukarna uppgav mindre tid, några lite mer tid - uppemot ett par timmar.

#### 6.1.3 Upplevelsen av besöket

*”Det var trevligt och det fungerade bra.”* Detta svar och liknande svar gavs från samtliga intervjuade jordbrukare. En av de intervjuade tog upp att det var viktigt att kunna föra en dialog och att det därför var bra om inspektören var insatt i lantbruksbranschen.

Alla de intervjuade upplevde också att bemötandet från inspektören var bra. En kommentar var *”Det var trevligt och det handlar väl kanske om hur man själv bemöter dem. De är ju också människor som har ett jobb att utföra.”*

De flesta upplevde att inspektörernas kompetens var rätt så god. De uppfattade det som om inspektörerna hade läst på och kunde de inte något så tog de reda på det. Däremot nämnde flera jordbrukarna att de varit med om andra där det inte fungerat så bra exempelvis när inspektören varit alltför nitisk.

Jordbrukarna upplevde att inspektören hade varit tydlig med om det fanns brister. De allra flesta jordbrukare som deltog i djupintervjuerna fick inga påpekande om brister.

Jordbrukarna upplevde inte att de blivit påverkade eller fått förändrat synsätt på grund av inspektionsbesöken. Även om några påpekade att det funnits små saker som de varit medvetna om men inte tänkt på fullt ut. Jordbrukarna upplevde också att de redan innan besöket var medvetna om riskerna med gödselhantering.

Sex stycken av de intervjuade är med i Greppa näringen. Tre av dessa upplevde att de haft nytta av att vara med i Greppa näringen vid tillsynsbesöken. En av jordbrukarna fällde kommentaren *”och det är bra att vifta med en massa papper, det tycker de om.”*

#### **6.1.4 Återkoppling**

Ett par av jordbrukarna fick en rapport eller protokoll direkt vid besöket. De allra flesta fick en rapport hemskickade efter besöket. Ett par av jordbrukarna hade fått information om att de skulle få ett brev hemskickat till dem, men hade ännu inte fått detta brev vid intervjutillfället. De allra flesta upplevde också att inspektörerna även gav positiv feedback på sådant som varit bra.

#### **6.1.5 Miljöersättningar**

Alla hade redan miljöersättningar.

### **6.2 Effektiv tillsyn**

#### **6.2.1 Vad tycker du skulle göra ett miljötillsynsbesök bättre/mer effektivt?**

Flera av jordbrukarna tar upp att de tycker att det besök som de hade under våren var bra och att de inte direkt har några förslag på förbättringar. De har uppskattat att de fick frågorna i förväg och därmed visste vad som skulle kontrolleras.

En av jordbrukarna tog upp att det finns behov av samordning av de olika kontrollerna. Det är flera olika slags kontroller, tillsyn enligt miljöbalken, kontroller av stöd och tvärvillkorvillkor och branschriktlinjer. Jordbrukaren upplevde att han lämnade samma uppgifter vid dessa besök.

Även om de har upplevt att just de inspektörer som besökte dem i samband med denna kampanj var kunniga betonar jordbrukarna att det är viktigt att inspektörerna har kunskap inom lantbruk, gärna även praktisk kunskap.

Jordbrukarna värdesatt att det oftast var en god dialog med inspektören. Någon av jordbrukarna tog också upp att det kan vara givande att diskutera med inspektörerna. Samtidigt har jordbrukarna ett behov av tydlighet. *”De måste säga sin mening, vad de vill och vad som är fel.”*



## 7 Slutsatser

Detta kapitel beskriver vilka slutsatser det går att dra från de olika utvärderingarna. Dessutom beskriver kapitlet hur Jordbruksverket kan ta tillvara på erfarenheter från tillsynskampanjen för att utveckla och stärka vägledningsarbetet i framtiden.

Sammanfattningsvis:

- Tillsynskampanjen var både efterfrågad och uppskattad.
- Tillsynskampanjer är ett sätt att få effektivare tillsynsbesök
- Inspektörerna vill gärna ha fler tillsynskampanjer
- Kampanjens webbforum bör behållas och utvecklas

Det finns höga förväntningar på Jordbruksverkets tillsynsvägledning

- Både jordbrukare och inspektörer vill ha en förutsägbar och effektiv tillsyn. För att nå dit är Jordbruksverkets tillsynsvägledning central och bör utvecklas.

### 7.1 Tillsynskampanjen nådde målen

Jordbruksverket valde att göra en tillsynskampanj som ett sätt att underlätta för kommunerna att genomföra effektiva tillsynsbesök. Syftet med tillsynskampanjen var att ge inspektörerna, men även jordbrukarna, hjälp med att vara väl förberedda inför tillsynsbesöken och därmed få ett effektivare resursutnyttjande.

Målsättningen för kampanjen var att, sätta fokus på tillsyn inom växtnäringssområdet, få ökad samsyn och ökad likartad tillsyn inom växtnäring i hela landet, samt ökad kunskap både hos kommuninspektörer och hos jordbrukare.

Av utvärderingarna framgår det att tillsynskampanjen nådde de uppsatta målen. Tillsynskampanjen uppskattades av inspektörerna och den uppfattas dessutom som ett sätt att få effektivare tillsynsbesök. Detta framkom både i webbenkäten och i djupintervjuerna med inspektörer. De 104 kommuner som var med i kampanjen fick tillgång till samma material och gemensam vägledning via webben. Detta leder till en ökad samsyn och ökad kunskap, hur stor denna ökning är beror förstås på vilken nivå tillsynen befinner sig i den enskilda kommunen.

Två saker lyftes särskilt fram av inspektörerna som bra sätt att få effektivare tillsynsbesök. De var:

- att det fanns ett webbforum
- att checklistan skickades ut i förväg

Även jordbrukare såg fördelar med tillsynsprojektet. De tyckte att det var bra att få frågorna i förväg och därmed vara bättre förberedda inför tillsynsbesöket. Jordbrukarna kände sig också bättre mentalt förberedda när de visste vad som skulle kontrollera. Det går att tolka som om den upplevda regelbördan blir mindre när jordbrukarna vet vad som förväntas av dem.

## 7.2 Förväntningar på Jordbruksverket

Det finns höga förväntningar på Jordbruksverkets roll som central vägledande myndighet och det går att utläsa av utvärderingarna att inspektörerna inte tycker att Jordbruksverket når ända fram. Inspektörerna tycker att Jordbruksverket ska stärka och förändra sitt vägledningsarbete.

Naturvårdsverket lyfter i sin fördjupade utvärdering av Sveriges miljömål fram tillsyn och prövning enligt miljöbalken som viktiga sätt att driva miljöarbetet framåt och nå miljömålen. En satsning på tillsynsvägledning och operativ tillsyn är ett sätt att se till att fler gör rätt.

I många sammanhang nämns att ett tillsynsbesök bör vara tydligt, rättsäkert och effektivt för att få avsedd verkan. I utvärderingarna framgår det att inspektörerna har en del funderingar kring dessa aspekter. De har bland annat tagit upp problem att kunna göra rätt urval, svårigheter med bedömningar och önskan om en tydligare vägledning från Jordbruksverkets sida.

### 7.2.1 Rätt urval

Vilka verksamhetsutövare bör tillsynen fokuseras till? En viktig aspekt vid tillsyn är att de verksamhetsutövare som väljs ut för tillsyn är de som har störst nytta av ett tillsynsbesök.

Flera inspektörer upplever att de har ett behov av att få ökad tillgång till information från olika myndigheters register i tillsynsarbetet. De skäl som inspektörerna nämner är bland annat det skulle ge bättre urval, bättre och säkrare riskbedömningar som i sin tur skulle ge en effektivare planering av tillsynen. Även jordbrukare kan uppleva att det skulle behövas ett ökat informationsutbyte mellan myndigheter. De kan många gånger uppleva att de lämnar samma uppgifter gång på gång, ett upplevt regelkrångel.

Det finns därför skäl att utreda möjligheter till ökat informationsutbyte mellan myndigheter som ett sätt att samordna och effektivisera tillsynen.

### 7.2.2 Rätt bedömningar

Bedömningar är det område som inspektörerna upplever som svårast. Det finns exempel på yttranden som pekar på att vägledningen inom tillsynskampanjen har gett inspektörer ökad kunskap för att hantera olika bedömningar. Men det är en ständigt återkommande synpunkt från inspektörerna att de behöver mer vägledning kring bedömningar. Till jordbruksverkets föreskrift finns det kopplade allmänna råd. De innehåller bör- sats. De är därför öppna för tolkning och bedömningar i enskilda fall.

Inspektörerna har tagit upp att de tycker att det är svårt med bedömningar och att de därmed känner sig osäkra på tillämpningen av regelverket. Någon av jordbrukarna har också kommenterat att inspektörerna ska våga säga sin mening och vara lite myndighetspersoner. Jordbrukarna vill veta vad som förväntas av dem i förväg för att kunna veta om de följer regelverket.

I begreppet rättsäker ingår att en lagstiftning tillämpas förutsägbart och effektivt. Det blir därför problematiskt att både inspektörer och jordbrukare i vissa fall kan känna sig osäkra på tillämpningen.

Inspektörerna upplever också att det finns bedömningsproblem med nivån för godkänd dokumentation av en åtgärd. Dokumentationskrav kommer att troligtvis finnas kvar i lagstiftningen framöver eftersom det ibland är det enda möjliga vägen att kunna kontrollera en insats som exempelvis krävs via införlivandet av ett EU-direktiv. Jordbruksverket bör undersöka om det går att underlätta tillämpningen av dokumentationskrav genom att exempelvis ta fram mallar och exempel på godkänd dokumentation.

Inspektörerna har även tagit upp egenkontroll som ett område där de tycker det är svårt att hitta rätt nivå för att ställa krav. De tog bland annat upp att föreskriften delvis tar upp frågor som ingår i egenkontrollen. Vad ska då ingå i egen kontrollen – frågor de sig. Naturvårdsverket arbetar med hur tillsyn ska ske av egenkontrollen. Jordbruksverket kommer att följa deras arbete.

För att kunna göra rätt bedömningar krävs goda kunskaper av inspektörerna. En stor del av de inspektörer som deltagit i kampanjen har arbetat förhållandevis kort tid inom sitt yrke. De flesta är dessutom inte specialiserade inom lantbruk. Dessa inspektörer gör tillsynbesök hos jordbrukarna som är en grupp med väldigt olika verksamheter. Det krävs att inspektörerna har goda kunskaper inom området för att kunna se saker på plats. Jordbruksverket har ett ansvar att se till att inspektörerna lätt kan få tag på kunskap och ny information inom området. Fortbildning kan också fås via länsstyrelser och andra aktörer som miljösamverkansorgan när de ordnar regionala träffar. Av utvärderingarna att döma verkar det vara stora skillnaden mellan de olika länen och hur de arbetar. Det finns en önskan hos inspektörerna att fler län ska arbeta aktivt med tillsynsvägledning.

### **7.2.3 Tydligare vägledning**

Inspektörerna efterfrågar tydlighet från Jordbruksverket - de vill ha en tydligare vägledning. Detta hänger till stor del samman med att inspektörerna upplever att det är svårt med bedömningar. De har ett behov av att diskutera bedömningar och gränsdragningar och få vägledning kring detta. Gör vi rätt och gör vi lika - är viktiga frågor för inspektörerna. De har ett behov av att diskutera detta både med andra inspektörer och med Jordbruksverket. Därför blir mötesplatser viktiga, både fysiska och på nätet. Mötesplatser och kampanjer underlättar för lika bedömningar över hela landet.

Inspektörerna har uppskattat att få vägledning via projektets webbforum och ser gärna en fortsättning av denna. I detta projekt låg fokus på tillsyn inom växtnärsområdet, men det är tydligt att flertalet av inspektörerna tog upp frågor inom alla delar av tillsyn på lantbruk vid tillsynsbesöken. Det är därför lämpligt att ett framtida webbforum ger vägledning inom hela lantbruksområdet. Webbforumet kan också fungera som en snabb informationskanal ut till kommunerna när det kommer nyheter inom regelverket. Det kan hjälpa inspektörerna att lätt hitta den information som de behöver. Det vore även önskvärt att länsstyrelser kunde sprida information via denna kanal till kommunerna.

Ett webbforum kan också vara en kanal för de utvärderingar som Jordbruksverket vill eller behöver göra för att följa upp kommunernas och länsstyrelsens tillsynsarbete.

Jordbruksverket bör också bli tydligare med vad som ingår i rollen som central vägledande myndig och vad som inspektörerna kan förvänta sig av Jordbruksverkets vägledning. Ett exempel på detta är att Jordbruksverket inte kan yttra sig i enskilda fall.

Tydlig vägledning från Jordbruksverket ger en förutsägbar och effektiv tillsyn som ger samma förutsättningar för landsbygdsföretagen i hela landet.

#### **7.2.4 Utveckling av webbforum**

I föregående avsnitt framgår att ett sätt för Jordbruksverket att utveckla tillsynsvägledningen och bli tydligare är att använda ett webbforum. Jordbruksverket kommer därför att arbeta vidare med att utveckla webbforumet för att få en effektiv vägledningskanal till de operativa tillsynsmyndigheterna.

### **7.3 Fortsättning på projektet**

Både jordbrukare och inspektörer vill ha en förutsägbar och effektiv tillsyn. För att nå dit är Jordbruksverkets tillsynsvägledning central och bör utvecklas.

Projektet är tidsbegränsat och kommer att avslutas 2013. Jordbruksverket kommer under 2013 att använda de resultat som kommit fram i denna rapport för att förbättra och utveckla tillsynsvägledningen, främst inom växtnärlingsområdet.

I målen för tillsynskampanjen ingick att få ökad samsyn och ökad likartad tillsyn inom växtnäring i hela landet, samt ökad kunskap både hos kommuninspektörer och hos jordbrukare. Dessa två delmål var därmed de aspekter på begreppet effektiv tillsyn som Jordbruksverket valde att lyfta fram i projektet. Dessa delmål är generella och allmänt hållna. Jordbruksverket har i detta projekt fått ny kunskap om kan hjälpa till att ytterligare specificera vad Jordbruksverket anser kan ingå i begreppet effektiv tillsyn.

Jordbruksverket kommer att arbeta vidare med frågan *Vad är effektivt tillsyn?* och hur vår vägledning kan ske på ett sådant sätt att den stärker tillsynen. I detta ingår att följa det arbete som sker inom ramen för det tvärvetenskapliga programmet *Effektiv miljötillsyn*. Det är ett pilotprojekt för forskning inom det hittills relativt outforskade området miljötillsyn. Programmet har tre delområden: utveckla metoderna för miljötillsyn, vetenskaplig analys av strukturella och institutionella aspekter av miljötillsyn samt utveckla ett system för att mäta effekterna av inspektioner och tillsyn. Projektet finansieras av Naturvårdsverket och pågår mellan 2009-2013.

Jordbruksverket kommer även att arbeta med konkreta insatser för att stärka tillsynsvägledningen baserat på de resultat som kommit fram utvärderingarna. Inspektörerna efterlyser tydligare vägledning och föreslog exempelvis ett projekt riktat mot hästverksamhet. Jordbruksverket planerar därför att genomföra en mindre tillsynskampanj under 2013. Jordbruksverket kommer att fortsätta att vägleda via ett webbforum.

Jordbruksverket planerar också för att arbeta mer för att skapa förutsättningar för en likartad bedömning över hela landet för att få ökad samsyn och ökad likartad tillsyn. I det arbetet kan det exempelvis ingå insatser som stöttar kommuner och län att arbeta med normerade, gemensamma tillsynsbesök.







Rapporten kan beställas från

Jordbruksverket • 551 82 Jönköping • Tfn 036-15 50 00 (vx) • Fax 036-34 04 14  
E-post: [jordbruksverket@jordbruksverket.se](mailto:jordbruksverket@jordbruksverket.se)  
[www.jordbruksverket.se](http://www.jordbruksverket.se)